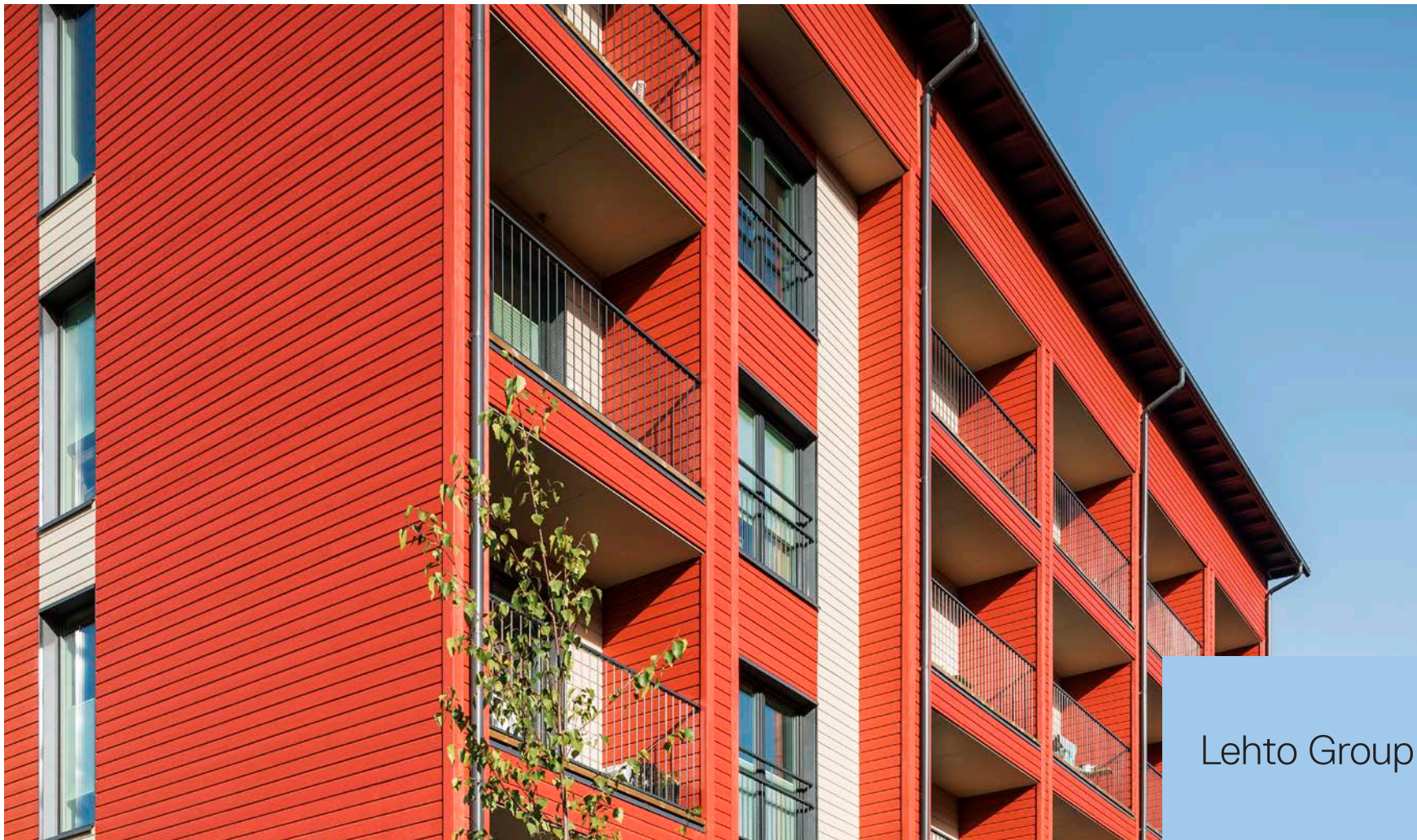


# Vastuullisuusraportti 2020



Lehto Group Oyj

# Vastuullisuusraportti 2020

Vuoden 2020 kohokohtia .....	30
Liiketoimintamalli .....	31
Vastuullisuuden painopisteet ja johtaminen .....	32
Vastuullinen rakentaminen .....	33
Henkilöstön hyvinvointi .....	35
Liiketoiminnan vastuullisuus .....	38
Vastuullisuuden avainluvut 2020 .....	39
Vastuullisuuden kehittäminen .....	40



# Kohokohtia vuodelta 2020

## 1. Työturvallisuus parani

Vuonna 2020 yhtiön tapaturmataajuus laski edellisestä vuodesta. Vuonna 2019 taajuus oli 29 ja vuonna 2020 sama lukema oli 23. Tällä saralla työtä kuitenkin vielä riittää, ja tavoitteemme on edelleen vähentää työtaturmia ja parantaa työturvallisuuden tasoa kaikissa toiminnoissamme.

## 2. Puurakentaminen kestävän rakentamisen keskiössä

Lehdon kestävän rakentamisen ajattelussa painottuu erityisesti puurakentaminen, jonka osuutta halutaan kasvattaa asuntorakentamisen alueella. Lehdon tavoitteena on siirtyä vaiheittain kohti hiilineutraalia kiertotaloutta.

## 3. Eettiset toimintaohjeet tutuiksi

Lehdon eettisten toimintaohjeiden koulutuskokonaisuus, Reilun Pelin Säännöt, lisättiin vuonna 2019 osaksi kaikkien uusien työntekijöiden perehdytystä. Vuoden 2020 loppuun mennessä koulutuksen on käynyt noin 87 % henkilöstöstä.

## 4. Lehto osaksi Green Building Councilia

Lehto myös liittyi vuonna 2020 jäseneksi Green Building Council (GBC) yhteistyöverkostoon ja haluaa tällä tavalla olla luomassa kestäviä rakentamisen ratkaisuja. GBC ja sen verkostot toimivat kestävän kehityksen toimintamallien suunnannäyttäjänä ja ovat tärkeässä roolissa alan regulaatioiden ja niiden yhteisen käyttöönoton toimeenpanijana sekä kehittäjänä.



## Liiketoimintamalli

Lehto Group on suomalainen rakennusalan konserni, joka on toimialansa innovatiivinen uudistaja. Lehto pyrkii kehittämään rakentamisesta nopeampaa, laadukkaampaa ja kohtuuhintaisempaa. Keskeisiä tuottavuutta lisääviä kilpailuetekijöitä ovat suunnittelun johtaminen, vakiointi, teollinen valmistaminen ja digitaalisuuden hyödyntäminen. Lehdon tavoitteena on rakentaa tehokkaasti resursseja säästään, ja vähentää rakentamisessa syntyvää materiaalihukkaa.

Lehto Groupin liikevaihto oli vuonna 2020 544,7 miljoonaa euroa ja liiketoimintaa harjoitetaan kahdella palvelualueella: Asunnot ja Toimitilat. Lehdolla on tehtaita neljällä paikkakunnalla, joissa rakennetaan suurkattoelementtejä,

seinäelementtejä, kylpyhuone- ja keittiömoduuleja, huoneistomoduuleja, talotekniikkakeskuksia, saneerauselementtejä, ovia ja ikkunoita sekä kalusteita. Suurimmat yksiköt sijaitsevat Oulaisissa ja Hartolassa. Kaikki tehtaat sijaitsevat Suomessa ja suurin osa alihankinnoista tehdään Suomesta sekä Euroopan unionin alueelta.

Lehto Groupissa työskenteli 31.12.2020 1 034 henkilöä, joista hieman alle puolet on toimitustyöntekijöitä, noin neljännes tehdastyöntekijöitä ja loput työmaatyöntekijöitä. Rakennustyömailla käytetään lisäksi aliurakointia ja vuokratyövoimaa tietyissä työvaiheissa sekä toimintaa aloittaessa ja lyhytaikaisissa, kiireellisissä

työissä. Lehto Groupissa noin 95 % henkilöstöstä on toistaiseksi voimassa olevassa työsuhteessa ja noin 5 % määräaikaisessa työsuhteessa. Määräaikaisten työsuhteiden perusteena ovat pääsääntöisesti projekti, sijaisuus, kesätyö tai harjoittelu. Suurin osa Lehdon työntekijöistä on Suomessa ja Ruotsin toiminnoissa on alle kymmenen henkilön tiimi.

Tehokkaan tehdasrakentamisen ansiosta Lehto Group pystyy alentamaan rakennus- ja asumiskustannuksia ja tarjoamaan siten ihmisille kohtuuhintaisia asuntoja myös kasvukeskuksissa hyvien kulkuyhteyksien varrella. Vuonna 2020 valmistui 1 459 uutta asuntoa. Lisäksi vuoden 2020 aikana valmistui 21 uutta toimitilakohdetta.

# Vastuullisuuden painopisteet ja johtaminen

Rakennustoimialalla on merkittävä rooli hiilidioksidijalanjäljen pienentämisessä sekä jätemäärien vähentämisessä. Lehto haluaa uudistaa rakennusalaan ja kestävä rakentaminen on merkittävä osa yhtiön tulevaisuutta. Tavoitteena on yhdistää fiksu ja kestävä rakentaminen sekä digitaalisuus. Tällä hetkellä Lehto keskittyy kehittämisessä muun muassa puurakentamisen ratkaisuihin, joissa hyödynnetään perinteistä rakentamista ekologisempaa tehdastuotantoa. Tehdastuotannon avulla sekä rakentamisen hukka että logistiikka päästöineen vähenee.

Kevään 2020 yhtiökokous valitsi yhtiön hallitukseen Helena Säterin, joka entisenä ympäristöministeriön ylijohtaja tuo mukanaan hallitustyöskentelyyn vahvaa ympäristö- ja kestävän rakentamisen näkökulmaa.

Lehto myös liittyi vuonna 2020 jäseneksi Green Building Council (GBC) yhteistyöverkostoon ja haluaa tällä tavalla olla luomassa kestäviä rakentamisen ratkaisuja. GBC ja sen verkostot toimivat kestävän kehityksen toimintamallien suunnannäyttäjänä ja ovat

tärkeässä roolissa alan regulaatioiden ja niiden yhteisen käyttöönoton toimeenpanijana sekä kehittäjänä.

Vastuullisuus on yksi Lehdon toimintaa ohjaavista arvoista. Lehdon tavoitteena on rakentaa tehokkaasti energiaa ja resursseja säästäten, vähentää rakentamisessa syntyvää materiaalihukkaa ja olla hyvä ja kaikille reilu työnantaja. Lehto Groupin vastuullisuuden painopistealueita on kolme. Ne ovat vastuullinen rakentaminen, henkilöstön hyvinvointi ja liiketapojen vastuullisuus.

Lehto Groupin vastuullisuudesta vastaa toimitusjohtaja ja vastuullisuusraportoinnista talousjohtaja. Operatiivista vastuullisuustyötä johdetaan hajautetusti painopistealueiden mukaan, pääasiassa henkilöstöjohtajan, hankintajohtajan ja lakiasiaintoiminnan johtajan toimesta. Vastuullisuuden avainmittarien kehitystä seurataan johtoryhmässä.

Lehto Group raportoi ulkoisille sidosryhmille vastuullisuudesta vuosiraportoinnin yhteydessä ja noudattaa raportoinnissaan kirjanpitolainsäädännön vaatimuksia muiden kuin taloudellisten tietojen selvityksen antamisesta.

## Tässä raportissa kirjanpitolain vaatimusten mukaiset asiat käsitellään seuraavasti:

KIRJANPITOLAIN VAATIMUS	SIJAINTI TÄSSÄ RAPORTISSA
Liiketoimintamallin kuvaus	Liiketoimintamalli
Ympäristöasiat	Vastuullinen rakentaminen
Henkilöstöasiat	Henkilöstön hyvinvointi
Sosiaalinen vastuu	Henkilöstön hyvinvointi
Korruption vastainen toiminta	Liiketapojen vastuullisuus
Ihmisoikeudet	Liiketapojen vastuullisuus, henkilöstön hyvinvointi



## Vastuullinen rakentaminen

Vastuullinen rakentaminen on Lehdon yksi kolmesta vastuullisuuden painopistealueesta ja siihen liittyy erityisesti ympäristövaikutuksia. Rakennusten suurimmat ympäristövaikutukset muodostuvat niiden käyttövaiheen aikana, mutta niihin vaikuttavat ratkaisut tehdään jo suunnittelu- ja rakentamisvaiheessa.

Käyttövaiheen ympäristövaikutusten pienentämisessä tärkeässä asemassa ovat energian ja vedenkulutuksen mittaus- ja säätömahdollisuudet, mutta myös rakennusten käyttäjien koulutus energiaa ja ympäristöä säästäviin käytäntöihin.

Lehdon tapa rakentaa mahdollisimman vakioituilla teknisillä ratkaisuilla ja toimintatavoilla sekä omissa tehtaissa esivalmistettujen rakennuselementtien ja -moduulien hyödyntäminen parantavat yhtiön tuottavuutta. Tuottavuuden parantaminen näkyy myös ympäristökuormituksen pienemisenä. Tehdastuotanto parantaa esimerkiksi logistiikan tehokkuutta ja kuljetuksista syntyviä päästöjä, kun elementit ja moduulit kuljetetaan isoissa erissä ja tarvitaan vähemmän ajokertoja. Myös materiaalihukka on tehdastuotannossa huomattavasti työmaatuotantoa pienempi.

Lehdon vuonna 2018 alkaneen hiilineutraalia asuntorakentamista edistävän hankkeen keskeisinä lupauksina on oma teollinen tuotanto, resurssi- ja

energiatехokkuus sekä kestävä puurakentamisen ja puun kestävä käytön edistäminen. Hiilijalanjäljen lisäksi olemme merkittävä hiilikädenjälkitoimija auttaen kaupunkoja, kuntia ja asukkaita kohti hiilineutraalia elämäntapaa. Hiilineutraalilupauksemme perustuu rakentamisen prosessien ja käytäntöjen, käytettyjen materiaalien sekä rakennuksen käytön ja koko elinkaaren päästöjen proaktiiviseen vähentämiseen, hiilivarastojen kasvattamiseen sekä jäljelle jäävien päästöjen luotettavaan kompensatioon. Lehto on Green Building Council Finlandin jäsen ja osallistuu aktiivisesti kestävä rakentamisen kehittämiseen.

Vastuullisen rakentamisen avainmittarit ovat jätteiden kierrätysaste, uusiutuvan energian osuus sähköstä. Jätteiden kierrätysaste heikentyi edelliseen vuoteen verrattuna ja oli vuonna 2020 21 %\* (2019: 27 %). Jätteiden kierrätysasteen osalta ei päästy tavoitteeseen. Yhtiö arvioi, että vuonna 2020 henkilöstön pääfokus oli vahvasti tervehdystämishjelman toimenpiteissä, minkä vuoksi muut tavoitteet jäivät vähemmälle huomiolle. Tavoitteeseen tullaan kiinnittämään erityistä huomiota vuonna 2021. Uusiutuvan energian osuus sähköstä oli 75 %\*\* (vuonna 2019: 76 %).

Lehto Groupin ympäristöasioista vastaa aina viime kädessä toimitusjohtaja. Käytännön ympäristöasioista vastaavat rakentamisen osalta palvelualueiden johtajat, tehdastuotannon osalta tehdastuotannon johtaja ja

### Keskeisiä rakentamisen aikaisia ympäristövaikutuksia ovat:

	<b>Luonnonvarojen, kuten energian, materiaalien ja veden kulutus</b>
	<b>Materiaalihukka</b>
	<b>Vaikutukset ihmisten terveyteen ja luonnon monimuotoisuuteen</b> (esim. kemikaalien haitalliset vaikutukset ihmisiin, eliöihin, maaperään ja vesistöihin)
	<b>Jätteet ja päästöt</b> , joihin kuuluvat myös nestemäiset ja kaasumaiset päästöt (kuten hiilidioksidi)

\*Kattaa n. 85 % jätteistä, tiedot perustuvat palveluntarjoajalta saatuihin lukuihin

\*\* Kattaa yli 90 % ostetusta sähköstä, tiedot perustuvat palveluntarjoajilta saatuihin lukuihin ja niistä tehtyihin laskelmiin



keskitettyjen hankintojen osalta konsernin hankintajohtaja. Ympäristöasioita käsitellään johtoryhmissä osana normaalia liiketoiminnan johtamista ja kehittämistä.

Lehto Group ja sen alihankkijat käsittelevät rakennus- ja purkutyömaillaan haitallisia aineita, kuten esimerkiksi jäähdytysaineita, öljyä, liuottimia, asbestia tai materiaaleja, jotka ovat altistuneet homeelle tai rakennuspölylle ja jotka ympäristöön päästessään voivat aiheuttaa ympäristön pilaantumista ja siten vahinkoa. Yhtiön merkittävimmät ympäristöriskit aiheutuvat tällaisen Lehdon tai sen alihankkijoiden toiminnassa tapahtuneiden ympäristölle haitallisten aineiden mahdollisista päästöistä esimerkiksi haitallisten aineiden käsittelyssä tai loppusijoituksessa tapahtuneiden virheiden tai laiminlyöntien seurauksena. Lehto pyrkii kaikessa toiminnassaan varmistamaan, että toimintaa harjoitetaan voimassa olevien ympäristölainsäädännön ja -määräysten mukaisesti. Lisäksi tehtailla ja työmailla on käytössä vakioituja käytäntöjä ja ohjeistuksia.

Rakentamisen hiilidioksidipäästöt vaikuttavat osaltaan ilmastonmuutokseen. Lehdon ilmatoriskeihin voidaan katsoa kuuluvaksi mm. lisääntyneet tulvariskit sekä sään ääriolosuhteet, jotka voivat vaikuttaa sekä kaavoitukseen että työmaiden ja tehtaiden toimintakykyyn.

Uhanalaisten lajien erityissuojelua tehdään hankekohtaisesti ja yhteistyössä viranomaisten kanssa, jotta vältetään rakentamisen aikaiset negatiiviset vaikutukset ympäristölle.

Kaavoitusta ja rakentamista ohjaa ympäristönsuojelun näkökulmasta luonnonsuojelulaki. Jo kaavoitusvaiheessa viranomaiset antavat mahdolliset määräykset luonnon suojelemiseksi. Jos suunnitellulla alueella esiintyy uhanalaisten eläinten ja/tai kasvien kanta, niin aluetta ei voi kaavoittaa rakennuskäyttöön.



# Henkilöstön hyvinvointi

Henkilöstö on Lehto Groupin strategian perusta ja voimavara. Yrityksen strategiaan perustuvalla henkilöstösuunnitelmalla huomioidaan konsernin toiminnassa tapahtuvia muutoksia, joilla on vaikutusta henkilöstön rakenteeseen, määrään ja ammatilliseen osaamiseen.

Rakennustoimiala on altis suhdannevaihtelulle, jonka tasaantuminen näyttäytyi vuonna 2020 rekrytointien painottumisena korvaaviin rekrytointeihin. Suhdanteista johtuva työvoiman tarpeen vähentämistä on tehty toimintavuoden aikana. Helmikuussa Lehto käynnisti yhteistoimintaneuvottelut osana yhtiön liiketoiminnan tervehdyttämishjelmaa tavoitteena keskittyä entistä vahvemmin strategiaan kilpailuetuihin; vakiointiin ja tehdasvalmistukseen. Osana tätä keskittymistä Lehto supisti Hyvinvointitilat-palvelualueen tarjontaa alueellisesti ja tuotannollisesti sekä organisoivat toiminnot osaksi Asunnot- ja Toimitilat-palvelualueita.

Lomautus- ja irtisanomistilanteissa on hyödynnetty muutosturvan mahdollisuuksia, jotka auttavat työttömyysuhan alaisten työntekijöiden asemaa. Työkyvyttömyys ja työttömyysuhan alaisten henkilöiden kohdalla yritys on hyödyntänyt paikallisten TE-toimistojen palveluita sekä koulutussuunnitelman mukaista ammatillista koulutusta. Työkyvyttömyysriskiä on pyritty pienentämään panostamisella varhaisen tuen mallin mukaiseen toimintaan.

## Koronaepidemia

Maaliskuussa koronapandemia sumensi markkinanäkymää merkittävästi. Lehto vastasi tilanteeseen koko konsernia koskeneilla yhteistoimintaneuvotteluilla ja ratkaisua taloustilanteen ja työtilanteen muutoksiin haettiin henkilöstön osamääräaikaisilla lomautuksilla. Koronakriisin vaikutus arvioi-

tiin Yhtiön johdossa sellaiseksi, että myös Yhtiön hallitus ja toimitusjohtaja sekä konsernin ja palvelualueiden johtoryhmien jäsenet alensivat omasta aloitteestaan palkkioitaan/palkkojaan viiden kuukauden ajaksi.

Koronan vaikutuksien minimointi oli yksi kevään keskeisistä toimista. Lehdon henkilöstöhallinto (HR) laati työntekijöille koronaohjeistuksen, jossa otettiin käyttöön valtakunnalliset ohjeet ja laadittiin konsernikohtaiset toimintamallit niiden toteuttamiseksi. Iso osa konttoritoimihenkilöistä siirtyi etätöihin, välttämättömät palaverit siirrettiin verkkopalavereiksi ja työmaavierailut rajoitettiin vain välttämättömiin valvonta- ja ohjauskäynteihin. Konttoreiden työpisteisiin asennettiin väliseinät ja keinovalikoimaan lisättiin yhtiön kustantamat kasvomaskit mm. työmatkaliikenteeseen ja työtehtäviin, joissa turvavälin pitäminen ei onnistuisi.

Mittavista varotoimista huolimatta yhdellä pääkaupunki-seudun työmaista tuli ilmi tartuntarypäs, jossa tunnistettiin koronatartunta 13 henkilöllä. Näistä yksi oli Lehdon oma työntekijä, muut alirakoitsijoiden työntekijöitä. Kaikki altistuneet pystyttiin tunnistamaan ja tartunnan saaneet henkilöt sekä altistuneet asetettiin karanteeniin.

Elokuussa pääosa konttoritoimihenkilöistä palasi takaisin konttoreille, joskin samalla tehtiin päätös jatkaa jo käytännöiksi muodostuneiden ohjeistusten ja -rajoitteiden mukaista toimintaa. Koronatilannetta seurattiin viikoittain ja ylläpidettiin valmius vastata mahdollisesti muuttuvaan tilanteeseen. Joulukuun puolella välissä Vantaan konttorilla raportoitettiin viisi (5) tartuntatapausta, jonka seurauksena koko konttori siirrettiin etätöihin ja altistuneet testattiin. Näihin tapauksiin kytkettyneenä ei raportoitu muita sairastumisia.

## Työturvallisuuden kehittäminen keskiössä

Yksi Lehto Groupin vastuullisuuden avainmittareista ja tärkein henkilöstöasioiden, sosiaalisen vastuun ja ihmisoikeuksiin liittyvä mittari on tapaturmataajuus. Lehto Groupissa työturvallisuus nostettiin erityiseksi painopistealueeksi vuonna 2017 ja työtä turvallisuuden edistämiseksi on jatkettu.

Lehdolla työskentelee kolme työturvallisuuden ylläpitämiseen ja kehittämiseen täysiaikaisesti keskittyvää henkilöä. Konsernin tavoitteena on, että jokainen päivä on tapaturmaton päivä ja työmaat ja tehtaot ovat siistit ja turvalliset. Vuonna 2020 koko konsernin tapaturmataajuus oli 23 (LT11-indeksi) (2019: 29). Vuodesta 2018 alkaen tapaturmataajuutta on mitattu LT11-indeksillä (yli päivän poissaoloon johtaneet tapaturmat miljoonaa työtuntia kohden) ja tunnusluku raportoidaan vuosiraportoinnin yhteydessä.

Yhtiössä on linjattu, että kaikilla tuotannon kanssa tekemisissä olevilla henkilöillä täytyy olla voimassa oleva työturvallisuuskortti. Lisäksi konserni järjestää työsuojelu- ja ensiapukoulutuksia. Ennaltaehkäisevän toiminnan ja koulutusten kautta Lehto Group pyrkii ehkäisemään työtapaturmia ja vaikuttamaan työntekijöiden asenteisiin.

Vuonna 2020 yhtiössä on järjestetty yhden päivän mittaisia turvapuistikoulutuksia, jotka kattoivat koko tuotannon, toimitilojen ja asuntorakentamisen organisaatiot. Koulutukset keskittyivät tapaturmatilanteiden havainnollistamiseen ja niistä keskusteluun todellisessa ympäristössä. Lisäksi turvallisuusasioita on lisätty työmaatuotannon koulutuksiin.

Työturvallisuusasioita nostetaan aktiivisesti työntekijöiden tietoisuuteen käytössä olevalla työturvallisuuden vuosikello-



la. Vuosikellossa on jokaiselle kuukaudelle oma vuodenaikaan sopiva teema, johon liittyvää materiaalia jaetaan sähköisten kanavien lisäksi työmaiden taukotiloihin. Samassa yhteydessä raportoidaan edellisen kuukauden tapaturmista. Osa työmaiden toimintaa ovat turvavartit, joissa henkilöstön kanssa käydään läpi tapaturmat sekä läheltä piti tilanteet sekä keskustellaan siisteysasioista. Lisäksi jokaisella alkavalla työmaalla pidetään turvallisuuden starttipalaveri ja projektin aikana tehdään seurantakäyntejä.

Lehdon työturvallisuuden periaatteisiin kuuluu, että isommista tapaturmista viestitään aina koko henkilöstölle ja samalla päivitetään kyseiseen tapaturmaan liittyviä turvaohjeistuksia työmaiden käyttöön ja tehtaiden käyttöön. Jokaisesta sattuneesta tapaturmasta/vaaratilanteesta laaditaan kirjallinen raportti kolmen päivän kuluessa vahinkohetkestä ja kaikki tapaukset käsitellään asianomaisten kanssa. Kaikista tapaturmista ja vaaratilanteista pyritään löytämään vahinkoon johtaneet juurisytyt sekä korjaavat toimenpiteet, jotta vastaavilta vahingoilta vältyttäisiin jatkossa.

### Henkilöstön osaamisen ja hyvinvoinnin kehittäminen

Lehto Groupin henkilöstö- ja koulutussuunnitelma perustuu yrityksen kasvustrategiaan ja toimii pohjana henkilöstösuunnittelulle sekä luo suuntaviivat konsernin henkilöstön osaamisen ylläpidolle ja kehittämiselle. Lehto Groupissa kehitetään aktiivisesti henkilöstön osaamista ja kannustetaan itsensä kehittämiseen.

Vuoden alusta Konsernissa otettiin käyttöön toimihenkilöstöä koskeva osaamiskartoitus osana HR-järjestelmää. Kartoituksen avulla voidaan paikantaa tärkeimmät osaamisalueet sisäisen henkilöstökoulutuksen tueksi ja toisaalta löytää ne alueet, joissa on osaamisen kehittämistarpeita.

Kevään aikana otettiin käyttöön myös uusi nelivaiheinen perehdytys- ja koulutusjärjestelmä (Lehto 0-1-2-3) esimiesten ja HR:n tueksi. Perehdytys systematisoitiin noin 6 kuukauden mittaiseksi kokonaisvaltaiseksi tapahtumaksi.

Vuoden ensimmäisen puolikkaan aikana toiminut Tervehdytämishjelma tuotti sisäiseen koulutukseen koulutusmateriaalia, liiketoimintaprosesseihin kytketyn toimintakäsikirjan sekä jatkokehitystarpeita. Kesän aikana syntyneet materiaalit ja toimintakäsikirja kytkettiin uudistetun perehdytys- ja koulutusjärjestelmään. Tällä kyetään varmistamaan koulutuksen tarkoituksenmukaisempi ja tehokkaampi tuki liiketoiminnalle toimintamallien kehittyessä. Lehdolla on tällä hetkellä toiminnassa kolme johtamisen isompaa koulutusohjelmaa (Johtamisen Akatemia 1A (esimiestyö), 1B (varhainen välittäminen) ja 2 (keskijohdon johtajuus)), suunnittelun johtamisen ja työmaanjohtamisen (ent. Tuotantoakatemia) koulutusohjelmat.

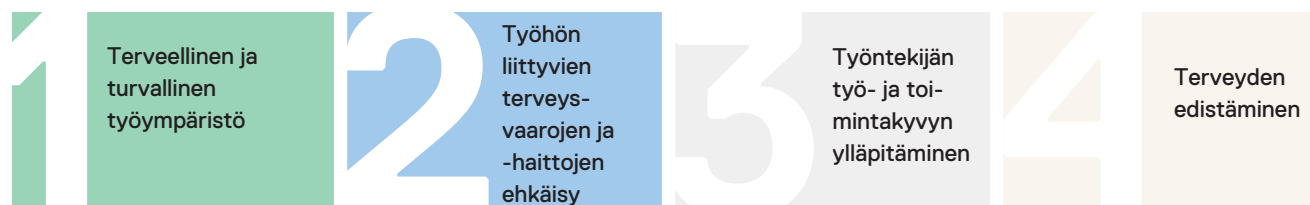
Lehdon Uralupaus on harjoittelijaohjelma, jonka tavoitteena on mm. strategian edellyttämän henkilöstömäärän varmistaminen alan opiskelijoiden avulla. Konserni sitoutuu ottamaan vuosittain 3-5 % henkilöstövahvuudesta eri koulutusalojen opiskelijoita ja tarjoamaan heille opiskeluaikaiset harjoittelu-

ja kesätyöpaikat sekä mahdollisuuksien mukaan opinnäyte- ja diplomitöiden aiheet. Lehto tarjosi vuonna 2020 työpaikan 37 opiskelijalle.

Lehdolla toteutettiin henkilöstökysely elo-syyskuun vaihteessa. Kysely oli jatkumo vuoden 2018 lopulla tehdyille saman toimittajan kyselyille. Tulosten analysoinneissa on otettava huomioon muuttunut liiketoimintaympäristö, koronakevään vaikutukset yleiseen hyvinvointiin sekä mittausajallinen etäisyys toisistaan. Kyselyn tuloksista nousee esiin henkilöstön hyvä kokemus omasta työmotivaatiosta ja työnhallinnasta sekä työskentelyedellytyksistä. Tulosten perusteella esimiestyön tason koettiin jopa hieman parantuneen. Tulosten mukaan suurimmat kehitystarpeet kohdistuvat sisäiseen viestintään sekä johtamis- ja toimintakulttuuriin. Näihin tuloksiin ei voi olla vaikuttamatta osaltaan syksyllä 2019 ja keväällä 2020 toimeenpannut isot henkilöstövähennykset sekä vuoden 2020 koronalomautukset.

Lehto Groupin päivitetyn strategian mukaan tavoitteena on varmistaa henkilöstölle sujuva arki ja tuottaa siten hyvää työpaikkakokemusta. Vuonna 2020 henkilöstön kokonaisvaihtuvuus oli 20 % (2019: 26 %).

### Lehto Groupin työterveyshuollon toimintasuunnitelman tavoitteena on:



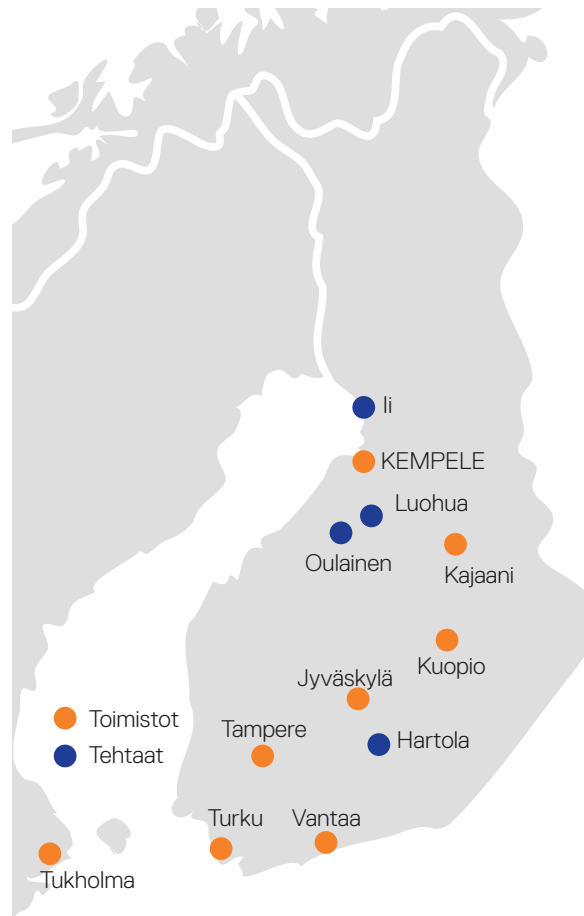
Toimintasuunnitelmaan kuuluvat ennaltaehkäisevä työterveyssholto sekä lakisääteistä laajempi yleislääkäritasoinen, työterveyspainotteinen sairaanhoito. Sairauspoissaolot vuonna 2020 olivat 3,3 % (2019: 3,3 %).

### Henkilöstöasioiden johtaminen ja tunnistetut riskit

Henkilöstöhallinto on konsernitason toiminto, joka tukee, ohjaa ja palvelee palvelualueille/yhtiöihin nimetyillä HR-business partnereilla. Henkilöstöasioita käsitellään säännöllisesti konsernin johtoryhmässä ja liiketoimintayksiköiden ohjausryhmissä. Henkilöstöhallinto vastaa Lehto-konsernissa, että työsuhdelainsäädäntö, henkilöstöpolitiikat, paikalliset sopimukset ja toimintamallit sekä henkilöstön tasa-arvoinen ja yhdenmukainen kohtelu toteutuvat ja niitä noudatetaan konsernin jokaisessa liiketoimintayksikössä.

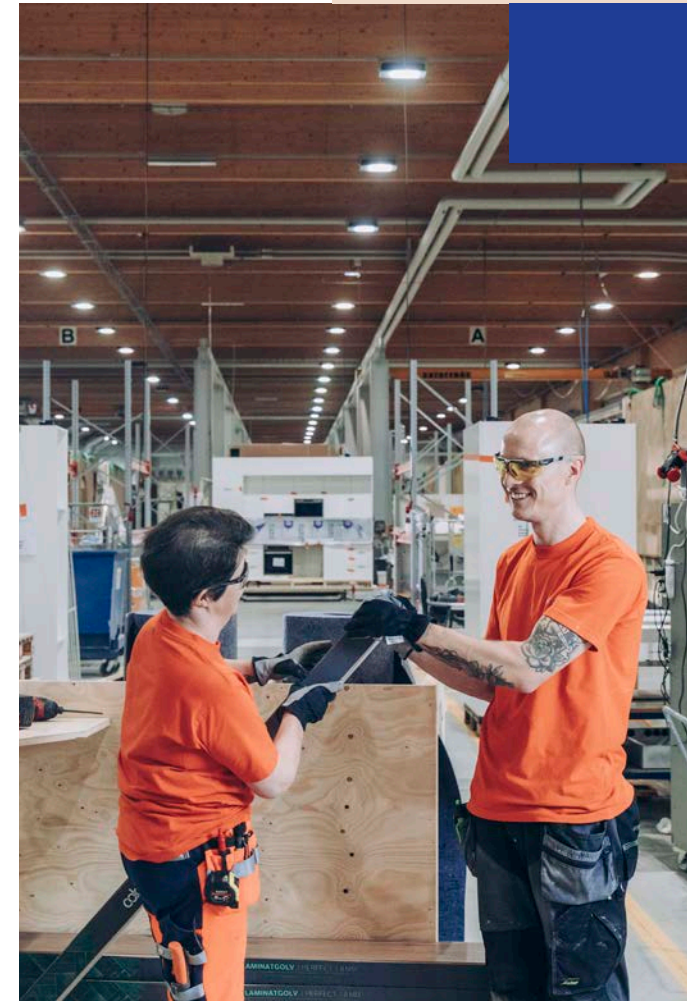
Lehto Groupin henkilöstö- ja koulutussuunnitelmaa sekä tasa-arvo- ja yhdenvertaisuussuunnitelmaa päivitetään vuosittain ja ne toimivat osana toiminnan suunnittelua. Tasa-arvoa ja yhdenvertaisuutta seurataan sukupuoli-jakauman, ikäjakauman ja alueellisen jakauman kautta. Vuonna 2020 naisten osuus henkilöstöstä oli 15 % (2019: 15 %), johtoryhmästä 0 % (2019: 0 %) ja hallituksesta 40 % (2019: 20 %). Henkilöstön ikäjakauma on kuvattu oheisessa taulukossa:

Alle 30 v	23 %
30–39 v	33 %
40–49 v	20 %
Yli 50 v	24 %



Lehto pitää tärkeänä mahdollisuutta työllistää ihmisiä ympäri Suomea, myös muualla kuin kasvukeskuksissa. Yhtiön toimipaikkojen maantieteellinen sijainti vuonna 2020 näkyy oheisesta kuvasta.

Henkilöstöön, sosiaaliseen vastuuseen ja ihmisoikeuksiin liittyviksi mahdollisiksi vastuullisuusriskeiksi on tunnistettu tapaturmat, työssä uupuminen, syrjintä, häirintä ja työehtojen laiminlyönti. Näitä riskejä hallitaan mm. monipuolisilla esimies- ja työturvallisuuskoulutuksilla ja asianmukaisilla henkilöstöpolitiikoilla, sopimuksilla ja toimintamalleilla sekä työterveysshollon toimintasuunnitelmalla.



## Liiketoimintajen vastuullisuus

Lehto Group on sitoutunut noudattamaan lakeja, säännöksiä ja määräyksiä sekä muutoin harjoittamaan liiketoimintaansa eettisellä ja vastuullisella tavalla sekä kunnioittamaan toiminnassaan ihmisoikeuksia ja edistämään niiden toteutumista. Yhtiö perehdyttää henkilökunnan korruption ja muiden laittomien toimintatapojen torjuntaan kaikille yhteisellä koulutusohjelmalla. Lisäksi osa henkilöstöstä käy laajemman tehtäväkohtaisen koulutuksen. Esimerkiksi hankinta käsittelee säännöllisissä tapaamisissaan korruption ja muiden epäeettisten toimintamallien torjuntaa alihankintaketjussa.

*Yhtiö perehdyttää henkilökunnan korruption ja muiden laittomien toimintatapojen torjuntaan kaikille yhteisellä koulutusohjelmalla.*

Eettisten toimintaohjeiden koulutuksen kattavuus ja eettisten toimintaohjeiden kattavuus hankintasopimuksissa ovat vuonna 2018 määritellyjä vastuullisuuden avainmittareita. Eettisten toimintaohjeiden koulutuskokonaisuus, Reilun Pelin Säännöt, julkistettiin alkuvuodesta 2019, jolloin se lisättiin osaksi kaikkien uusien työntekijöiden perehdytystä. Vuoden 2020 loppuun mennessä koulutuksen on käynyt noin 87 % henkilöstöstä.

Lehto tarkasteli väärinkäytösten raportointikanavaa vuonna 2020 ja se vastaa sellaisenaan EU-direktiivien vaatimuksia.

Lehto varmisti sillä käytössä olevan väärinkäytösten raportointikanavan vastaavan voimassa olevaa sääntelyä eikä näin ollen toteuttanut sen osalta muita toimenpiteitä.

Lehdolla on yhteistyökumppaneille oma säännöstö, joka on julkinen ja luettavissa täältä. Säännöt on lisätty vuodesta 2019 lähtien kaikkien uusien hankintasopimusten liitteeksi. Säännöissä otetaan huomioon muun muassa korruption, työntekijöiden hyvinvoinnin sekä ympäristön ja omaisuuden kunnioittamisen mukaiset vaatimukset. Yhteistyökumppanien tulee ilmoittaa Lehdon yhteyshenkilölle välittömästi, mikäli he havaitsevat eettisten periaatteiden vastaista tai lainvastaista toimintaa tai epäilevät sellaista tapahtuvan. Yhteistyökumppanit voivat olla Lehtoon yhteydessä myös nimettömästi, jolloin ilmoitus menee konsernin lakiasiaintajalle ja hallituksen tarkastusvaliokunnan puheenjohtajalle.

Lehto Group noudattaa toiminnassaan rakennuslalla käyttöön otettuja keinoja harmaan talouden torjumiseksi. Rakennustyömaiden veronumero sekä henkilötunnisteen käyttäminen on Lehto Groupin kaikissa urakkasopimuksissa edellytyksenä, minkä lisäksi kaikkien Lehdon työntekijöiden

*Lehto Group noudattaa toiminnassaan rakennuslalla käyttöön otettuja keinoja harmaan talouden torjumiseksi.*

tai työmaalla työskentelevien tulee pitää näkyvillä kuvallista henkilötunnistetta, kuten Valtti-korttia. Vuodesta 2019

Valtti-kortin käyttö on ollut osana palkanmaksua, mikä parantaa entisestään työmaiden läpinäkyvyyttä.

Rakennuslalla yleisesti ongelmaksi tunnistettu väärinkäytösten esiintyminen pyritään estämään Lehto Groupissa noudattamalla huolellisesti compliance-prosesseja. Prosesseja parannetaan ja kehitetään jatkuvasti ja tavoitteena on parantaa johdon, työntekijöiden sekä yhteistyökumppaneiden ymmärrystä asian tärkeydestä.

Ohjeistusten rikkomuksista sekä väärinkäytösten epäilyistä voi ilmoittaa ottamalla asian puheeksi lähimmän esimiehen tai hänen esimiehensä kanssa, tai ilmoittamalla asiasta raportointikanavan kautta. Konsernin lakiasiaintajasta vastaa raportoitujen tapausten tutkinnan käynnistämisestä yhdessä konsernin toimitusjohtajan kanssa. Vuonna 2020 käynnistettiin tutkinta kolmesta epäilystä, joista kahdessa tutkimukset ovat johtaneet jatkotoimenpiteisiin. Tavoitteena on parantaa yleistä tietoisuutta kanavan olemassaolosta jatkamalla siitä viestintää sekä sisällyttämällä aihe eri koulutusten yhteyteen.

Lehto Groupin riskienhallintapolitiikka on kuvattu yrityksen nettisivuilla ([lehto.fi/sijoittajille/hallinnointi/riskienhallinta/](https://lehto.fi/sijoittajille/hallinnointi/riskienhallinta/)).

 [Lehto Groupin Reilun Pelin Säännöt](#)

 [Lehto Groupin riskienhallintapolitiikka](#)

# Vastuullisuuden avainluvut

PAINOPISTEET	TAVOITE	MITTARIT	2018	2019	2020
<b>Vastuullinen rakentaminen</b>	70 %	Jätteiden kierrätysaste*	20 %	26,8 %	20,7 %
	Kasvaa	Uusiutuvan energian osuus sähköstä**	-	75,6 %	75,2 %
<b>Hyvinvoiva henkilöstö</b>	LT11 < 15	Tapaturma-taajuus***	43	29	23
<b>Liiketoiminnan vastuullisuus</b>	Koko henkilöstö koulutettu	Eettiset toimintaohjeet, koulutuksen kattavuus	Toimintaohjeet laadittu	Koulutuksen suorittanut 52 % henkilöstöstä	Koulutuksen suorittanut 87 % henkilöstöstä
	100 % uudet sopimukset, 100 % ennen vuotta 2019 solmitut puite- ja vuosisopimukset	Eettisten toimintaohjeiden kattavuus hankinta-sopimuksissa	Toimintaohjeet laadittu	100 % uudet sopimukset, 63 % vanhat sopimukset	100 % uudet sopimukset, 89 % vanhat sopimukset

\* Kattaa n. 85 % jätteistä, tiedot perustuvat palveluntarjoajalta saatuihin lukuihin

\*\* Kattaa yli 90 % ostetusta sähköstä, tiedot perustuvat palveluntarjoajilta saatuihin lukuihin ja niistä tehtyihin laskelmiin

\*\*\* LT11 = yli päivän poissaoloon johtaneet tapaturmat miljoonaa työtuntia kohden

# Vastuullisuuden kehittäminen

Lehto on päivittänyt vuoden 2020 aikana strategiaansa. Lehdon seuraavalla kolmen vuoden strategiakaudella 2021–2023 erityisinä painopistealueina ovat suunnittelu ja tuotteistaminen, tehdasvalmistus ja tuottava työmaa, kestävä rakentaminen, aktiivinen myynti, konseptoidut tuotteet ja palvelut, digitaalisuuden hyödyntäminen, asiakaskokemuksen kehittäminen sekä henkilöstön työilmapiirin kehittäminen. Strategian kulmakivinä säilyvät edelleen suunnittelun johtaminen, vakiointi, teollinen valmistus sekä digitaaliset prosessit ja palveluketju.

Kestävässä rakentamisessa painottuu erityisesti puurakentaminen, jonka osuutta halutaan kasvattaa asuntorakentamisen alueella. Lehdon tavoitteena on siirtyä vaiheittain kohti hiilineutraalia kiertotaloutta.

Työturvallisuus tulee olemaan edelleen vahvasti sosiaalisen vastuun keskiössä. Tavoitteenamme on edelleen vähentää työtapaturmia ja parantaa työturvallisuuden tasoa kaikissa toiminnoissamme.

Lehdon Hiilineutraali asuinrakentaminen 2030 –hanketta edistetään edelleen suunnitelman mukaisesti ja vaiheittain. Pitkällä aikavälillä tavoitteena on pienentää rakentamisesta aiheutuvaa hiilikuormaa merkittävästi ja samalla tehdä hiilineutraalista rakentamisesta kannattavaa liiketoimintaa. Vuonna 2020 hanketta edistettiin muun muassa sidosryhmähaastattelujen sekä konseptikuvauksen kehittämisen avulla.



# Vastuullinen rakentaminen arjessa



## Tekstiilinkäsittelylaitos Paimioon

Lehto rakentaa Paimioon Pohjoismaiden ensimmäisen tekstiilinkäsittelylaitoksen, joka tulee vuodesta 2021 lähtien ratkomaan globaalia poistotekstiileihin liittyvää ympäristö-ongelmaa niin yritysten kuin kuluttajatekstiilien osalta. Paimion laitos muuttaa ensi vuodesta lähtien tekstiilijätteen kierrätyskuiduksi, erityisesti teollisuuden tarpeisiin. Tuleva laitos pystyy vuosittain käsittelemään 12 000 tonnia

poistotekstiiliä kierrätyskuiduksi, mikä on noin 10 prosenttia Suomen tekstiilijättemäärästä. Tilojen suunnittelussa on huomioitu kestävyys tilojen vuokralaisten liiketoiminnan mukaisesti. Tilan neliöt on pyritty suunnittelemaan mahdollisimman tehokkaiksi ja joustaviksi tekstiilikuitujen käsittelyä varten.

## Lehto on rakennusalan edelläkävijä vastuullisuusasioissa

”Vastuullisuuden rooli kiinteistösiioittamisessa on kasvanut viimeisen kymmenen vuoden aikana jatkuvasti – kuitenkin tolkuttoman hitaasti suhteessa siihen, kuinka tärkeästä asiasta puhutaan. Me kiinteistösiioittajat ajamme tällä hetkellä voimakkaasti rakennusliikkeitä kohti vastuullisempaa rakentamista, mutta myös loppuasiakkaat eli toimistotilojen ja asuntojen vuokraajat ovat alkaneet kiinnittää asiaan enemmän ja enemmän huomiota.

Vastuullisuus on laaja käsite, mutta rakennuslalla katse on erityisesti ympäristöasioihissa ja kestävässä rakentamisessa. Toistaiseksi rakentamisessa on ensisijaisesti parannettu käytönaikaista energiatehokkuutta, mutta fokus pitäisi ehdottomasti siirtää rakennusaikana syntyviin hiilidioksidipäästöihin. Puun käyttö rakennusmateriaalina on itsestään selvä ratkaisu, mutta tulevaisuudessa vaatimukset muiden kiertotalouden osa-alueiden kuten kierrätyksen hyödyntämiseen kasvavat varmasti.

Lehto on tehnyt erinomaista työtä kehittäessään puukerrostalorakenta-

mista. Lehdon tapa hyödyntää valmiita keittiö- ja kylpyhuonemoduuleita lisää mahdollisuuksia tuotannon optimointiin, mikä puolestaan nopeuttaa rakentamista ja minimoi materiaalihävikkiä.

Meille Lehto on tärkeä kumppani ja olemme tänä vuonna julkistaneet yhteisiä puukerrostalohankkeita. Lehdon tuote on hyvä ja tukee vastuullisuuden tavoitteita monella tavalla – itse arvostan esimerkiksi Lehdon ponnisteluja kohtuuhintaisen asumisen mahdollistajana. Yhteistyössä on myös ideologinen tausta, sillä haluamme toimia aktiivisesti puukerrostalorakentamisen kehittäjänä Suomessa.

Lehdolla on mielestäni riittävästi kokoa, halua ja kykyä jatkaa vastuullisen rakentamisen edelläkävijänä. Suunta on tällä hetkellä erinomainen, mutta paine rakennusalaa kohtaan on kova ja hyvän aseman säilyttämiseksi vauhtia pitää pystyä jatkuvasti kasvattamaan.”

**Jani Nokkanen**, sijoitusjohtaja ja osakas, NREP



# Vastuullinen rakentaminen arjessa



## Helena Säteri: Vastuullisuus on tärkeä kilpailuetu

“Vastuullisuus näkyy tämän päivän yrityksissä esimerkiksi henkilöstön hyvinvointina, ympäristöasioiden huomioonottamisena ja taloudellisesti kestävästä liiketoimintana. Silloin ollaan oikealla tiellä, kun vastuullisuutta tarkastellaan yrityksen arvoperustan, ei vain eurojen kautta.

Minun mielestäni vastuullisuus on tänä päivänä merkittävä kilpailuetu myös rakennusalan yrityksissä. Erityisesti nuoret ovat kiinnostuneita kestävästä kehityksestä, ja yritysten vastuullisuus ohjaa heidän kulutus- tai sijoituspäätöksiään enenevissä määrin.

Lehdon toiminnassa on useita kestäväää rakentamista tukevia elementtejä. Esimerkiksi pitkälle viety teollinen esivalmistus kuivissa sisätiloissa varmistaa tasaisen laadun ja erinomaisen kosteudenhallinnan ja tarjoaa myös merkittäviä aika- ja kustannushyötyjä, kun työmaavaihe jää tavanomaista lyhyemmäksi. Tehdastuotanto on positiivinen asia myös ympäristön kannalta, sillä se vähentää materiaalihävikkiä ja työmaaliikennettä.

Lehto on onnistunut konseptoimaan tehdastuotannon myös osaksi puukerrostalorakentamista. Puurakentaminen on alan nouseva trendi, ja Lehto on mielestäni valmistautunut erittäin hyvin puukerrostalojen kasvavaan kysyntään.

Rakennusala on muutoksessa muun muassa kiristyvien energia- ja ympäristötavoitteiden vuoksi, ja yritykset joutuvat pohtimaan nykyistä kestävämpiä toimintatapoja. On kiinnostavaa seurata alan kehitystä, ja nähdäkseni Lehdolla on kaikki edellytykset toimia edelläkävijänä myös vastuullisuusasioissa.”

**Helena Säteri**, hallituksen jäsen, Lehto Group

Helena Säteri on työskennellyt rakentamisen parissa 40 vuotta, toiminut eri yhtiöiden hallituksissa yli 15 vuotta ja valtion omistajaohjaustehtävissä yli 10 vuotta. Viimeisimpänä hän on toiminut Ympäristöministeriön ylijohdajana, vuosina 2008-2020.

## Puutalorakentaminen: Tampereen Tuohi

Tampereen Härmälään on noussut yksi Lehdon ensimmäisistä puukerrostalokohteista. Tampereen Tuohi on nelikerroksinen puukerrostalo, jossa on 36 asuntoa. Puukerrostalossa on 24 yksiötä ja 12 kaksiota. Tampereen Tuohi valmistui aikataulussa, noin 6 kuukautta tehdastuotannon alkamisesta. Työmaavaiheen kesto oli noin puolet tavanomaisesta kerrostalorakentamisesta, joka selittyy Lehdon tehdasvalmisteisten tilaelementtien käytöllä.

Moderni tehdastuotantomme sekä asennusmenetelmämme takaavat sekä rakentamisen kuivaketjun että tehdasrakentamisen laadutiedut. Lehdon puukerrostalot on suunniteltu kestävään Suomen vaihtelevia, toisinaan kovinkin haastavia sääolosuhteita. Puujulki-

sivut kestävät pakkasia, helteitä ja sadetta vähintään vuosikymmenen ilman huoltoa. Tampereen Tuohen ulkoverhoilussa on käytetty vaihtelevasti yhteensopivaa punaista ja valkoista.

Tampereen Tuohi on seurannut asumisen trendejä myös lukitusjärjestelmässä. Tampereen puukerrostalo on kokonaan avaimeton kerrostalokohde. Lukitus on kokonaan hoidettu älylukitusjärjestelmällä. Kyseinen lukitusjärjestelmä mahdollistaa avaimettoman asumisen ja liikkumisen koko kerrostalokiinteistön alueella, sillä älylukot ovat käytössä niin alaovissa, julkisissa tiloissa kuin asuntojenkin ovissa.

